



ENADE 2015
EXAME NACIONAL DE DESEMPENHO
DOS ESTUDANTES

RELATÓRIO DE DESEMPENHO
DE CURSO
DIREITO

CENTRO UNIVERSITÁRIO UNIRG
GURUPI - 16628

DIRETORIA DE AVALIAÇÃO
DA EDUCAÇÃO SUPERIOR
DAES



INFORMAÇÕES TÉCNICAS DA EQUIPE INEP

Presidência do INEP

Maria Inês Fini

Diretoria de Avaliação da Educação Superior (DAES)

Rui Barbosa de Brito Junior - Diretor

Coordenação Geral de Controle de Qualidade da Educação Superior (CGCQES)

Renato Augusto dos Santos - Coordenador-Geral

Equipe Técnica

Ana Maria de Gois Rodrigues
Davi Contente Toledo
Debora Carneiro Boucault
Evaldo Borges Melo
Henrique Correa Soares Junior
Janaina Ferreira Ma
Luciana Fonseca de Aguilar Moraes
Mariangela Abrão
Paulo Roberto Martins Santana
Priscilla Bessa Castilho
Robson Quintilio
Suzi Mesquita Vargas
Ulysses Tavares Teixeira

Consultor

Marcelo Pardellas Cazzola

Coordenação-Geral do Enade (CGENADE)

Alline Nunes Andrade

Equipe Técnica

André Luiz Santos de Oliveira
Atair Silva de Sousa
Fernanda Cristina dos Santos Campos
Johanes Severo dos Santos
José Reinaldo de Sales Carvalho
Leandro de Castro Fiúza
Leticia Terreri Serra Lima
Marina Nunes Teixeira Soares
Paola Matos da Hora
Roberto Ternes Arrial
Rubens Campos de Lacerda Junior
Vanessa Cardoso Tomaz

Apresentação

O Instituto Nacional de Estudos e Pesquisas Educacionais Anísio Teixeira (INEP) apresenta o Relatório do Curso com os resultados do ENADE/2015, realizado no dia 22 de novembro em 1.370 locais de provas de 1.230 municípios.

Com referência à prova dos estudantes e a alguns resultados obtidos do Questionário de Impressões sobre a prova e do Questionário do Estudante, registrou-se, neste relatório, o desempenho dos estudantes do curso

- de DIREITO
- IES: CENTRO UNIVERSITÁRIO UNIRG
- no Município de(o) GURUPI

As informações constantes deste relatório traduzem os resultados obtidos a partir da análise dos dados dos estudantes desse curso. A prova foi resolvida por 227 estudantes concluintes. Todos os resultados do curso foram obtidos com base nas análises que consideraram o total de estudantes convocados e presentes ao exame, podendo, portanto, ser estendidos ao total de estudantes concluintes da IES, se não existiu um viés de presença.

A prova do ENADE/2015, com duração total de 4 (quatro) horas, apresentou um componente de avaliação da Formação Geral, comum aos cursos de todas as áreas, e um Componente Específico de cada Área.

O Exame Nacional de Desempenho dos Estudantes (ENADE) é um dos pilares da avaliação do Sistema Nacional de Avaliação da Educação Superior (SINAES), criado pela Lei nº 10.861, de 14 de abril de 2004. Além do ENADE, os processos de Avaliação de Cursos de Graduação e de Avaliação Institucional constituem o 'tripé' avaliativo do SINAES; os resultados destes instrumentos avaliativos, reunidos, permitem conhecer em profundidade o modo de funcionamento e a qualidade dos cursos e Instituições de Educação Superior (IES) de todo o Brasil.

Em seus doze anos de existência, o ENADE passou por diversas modificações. Dentre as inovações mais recentes, estão o tempo mínimo de permanência do estudante na sala de aplicação da prova (por uma hora), adotado em 2013, e a obrigatoriedade de resposta ao Questionário do Estudante e a publicação do Manual do Estudante, adotadas em 2014.

Os relatórios de análise dos resultados do ENADE/2015 mantiveram, a princípio a estrutura adotada no ENADE/2014 com as inovações então introduzidas. Dentre essas destacamos: (i) um relatório específico sobre o desempenho das diferentes áreas na prova de Formação Geral; (ii) uma análise do perfil dos coordenadores de curso; (iii) uma análise sobre a percepção de coordenadores de curso e de estudantes sobre o processo de formação ao longo da graduação; (iv) uma análise do desempenho linguístico dos concluintes, a partir das respostas discursivas na prova de Formação Geral.

Essas medidas adotadas fazem parte de um amplo processo de revisão e reflexão sobre os caminhos percorridos nestes doze primeiros anos do SINAES, a fim de aperfeiçoar os processos, instrumentos e procedimentos de aplicação e, por extensão, de qualificar a avaliação da educação superior brasileira, ampliando ainda sua visibilidade e utilização de resultados.

O ENADE foi operacionalizado por meio de uma prova, do Questionário de Percepção sobre a Prova e do Questionário do Estudante. A finalidade da aplicação do Questionário do Estudante foi a de compor o perfil dos participantes, integrando informações do seu contexto às suas percepções e vivências, e a de investigar a capacidade de compreensão desses estudantes frente à sua trajetória no curso e na Instituição de Educação Superior (IES), por meio de questões objetivas que exploraram a função social da profissão e os aspectos fundamentais da formação profissional.

Mesmo considerando as limitações que os instrumentos utilizados podem apresentar, enquanto mecanismo de avaliação de curso, o INEP ratifica que os dados relativos aos resultados da prova e à opinião dos estudantes podem ser úteis para orientar as ações pedagógicas e administrativas da IES e do Curso, uma vez que constituem importantes referências para o conhecimento da realidade institucional e para a permanente busca da melhoria da qualidade da graduação, aspectos que evidenciam o caráter integrativo inerente à avaliação.

Brasília, março de 2017.

INSTITUTO NACIONAL DE ESTUDOS E PESQUISAS EDUCACIONAIS
ANÍSIO TEIXEIRA

1 – Conceito do curso

Conceito ENADE

O cálculo do Conceito ENADE é realizado para o conjunto de cursos de uma Instituição de Educação Superior que compõem uma área de abrangência no ENADE em um mesmo município. A nota final do curso depende do desempenho dos estudantes concluintes no Componente de Conhecimento Específico e no Componente de Formação Geral.

A parte referente ao Componente Específico contribui com 75% da nota final, enquanto a parcela referente à Formação Geral contribui com 25%, em consonância com o número de questões da prova, 30 e 10, respectivamente. Todas as fórmulas utilizadas para o cômputo das notas estão expressas no relatório completo da Área, disponibilizado na Internet.

O quadro seguinte indica os diferentes intervalos de notas possíveis e os conceitos correspondentes a esses intervalos. Os conceitos utilizados no ENADE variaram de 1 a 5, e, à medida que esse valor aumenta, melhor terá sido o desempenho no exame. A linha destacada no quadro subsequente corresponde ao conceito obtido pelo curso.

Conceito ENADE	Notas finais
1	0,0 a 0,94
2	0,95 a 1,94
3	1,95 a 2,94
4	2,95 a 3,94
5	3,95 a 5,0
Sem Conceito	

¹Para informações detalhadas sobre o cálculo do Conceito ENADE, veja Nota Técnica no endereço eletrônico: <http://portal.inep.gov.br/enade>.

2 – Desempenho dos estudantes na prova

Nesta seção apresenta-se o desempenho dos estudantes dessa IES no ENADE/2015. Para isso, foram calculadas as estatísticas básicas da prova como um todo e separadamente do Componente de Formação Geral e do Componente de Conhecimento Específico.

No quadro abaixo, são apresentadas as seguintes estatísticas: tamanho da população, número de presentes, média, erro padrão da média, desvio padrão, mediana, nota mínima, nota máxima e coeficiente de assimetria.

Para cotejar a situação na IES, são também apresentados as mesmas estatísticas na UF, Grande Região, Categoria Administrativa e Organização Acadêmica da IES e os valores para o Brasil como um todo.

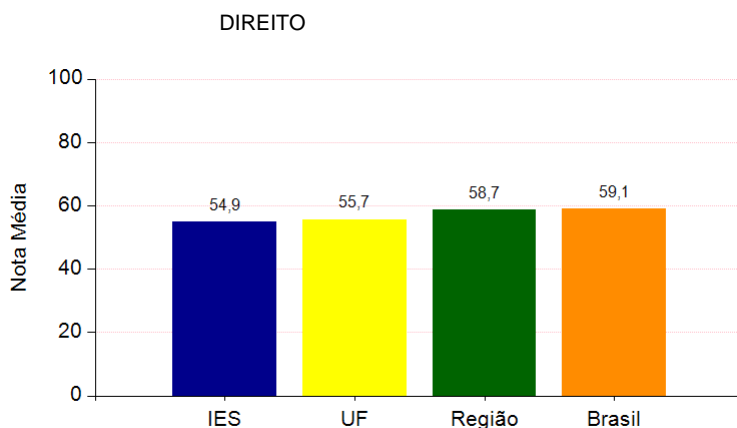
Desempenho geral dos estudantes no Componente de Formação Geral e no Componente de Conhecimento Específico da prova do ENADE/2015, na IES, na UF, na Grande Região, Categoria Administrativa, Organização Acadêmica e no total Brasil.

DIREITO

Enade		IES	UF	Região	Cat. Adm.	Org. Acad.	Brasil
Tamanho da população		269	1615	8658	15084	21635	124924
Número de presentes		227	1420	7257	13023	18062	107417
Resultado Geral	Média	40,2	40,5	44,7	52,3	46,0	45,6
	Erro padrão da média	0,9	0,4	0,2	0,1	0,1	0,0
	Desvio padrão	13,1	14,0	14,5	16,1	14,3	14,6
	Mediana	39,6	39,4	44,0	53,8	45,6	45,1
	Mínimo	9,3	0,0	0,0	0,0	0,0	0,0
	Máximo	76,0	85,2	88,6	92,6	92,4	92,9
	Coeficiente de Assimetria	0,4	0,3	0,1	-0,4	0,1	0,1
Formação Geral	Média	54,9	55,7	58,7	64,9	59,0	59,1
	Erro padrão da média	1,1	0,4	0,2	0,2	0,1	0,1
	Desvio padrão	16,1	16,7	16,4	17,5	16,3	16,4
	Mediana	56,4	56,8	60,0	67,9	60,6	60,7
	Mínimo	7,5	0,0	0,0	0,0	0,0	0,0
	Máximo	91,1	95,6	98,2	99,2	99,0	99,2
	Coeficiente de Assimetria	-0,4	-0,4	-0,5	-0,9	-0,5	-0,5
Componente Específico	Média	35,2	35,5	40,0	48,1	41,6	41,1
	Erro padrão da média	0,9	0,4	0,2	0,2	0,1	0,0
	Desvio padrão	14,2	15,3	16,0	17,7	15,8	16,1
	Mediana	33,1	33,3	39,0	49,1	40,7	40,2
	Mínimo	7,4	0,0	0,0	0,0	0,0	0,0
	Máximo	76,6	87,1	92,3	94,5	93,7	94,5
	Coeficiente de Assimetria	0,5	0,5	0,3	-0,2	0,2	0,2

A seguir, encontra-se um gráfico em que se compara o desempenho do curso nessa IES com o desempenho da Área, levando em conta a totalidade de estudantes da Área, na UF, na Grande Região em que estão incluídas e no Brasil. Nesse gráfico, são apresentadas as notas médias obtidas no Componente de Formação Geral.

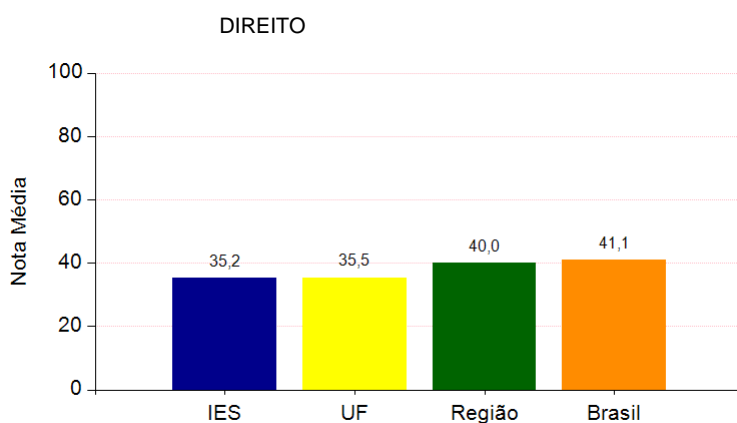
Notas médias dos estudantes (concluintes) no Componente de Formação Geral na prova.



Pode-se observar pelo gráfico que, no Componente de Formação Geral, a nota média dos concluintes na IES foi 54,9, na UF, 55,7, na Grande Região, 58,7 e no Brasil, 59,1.

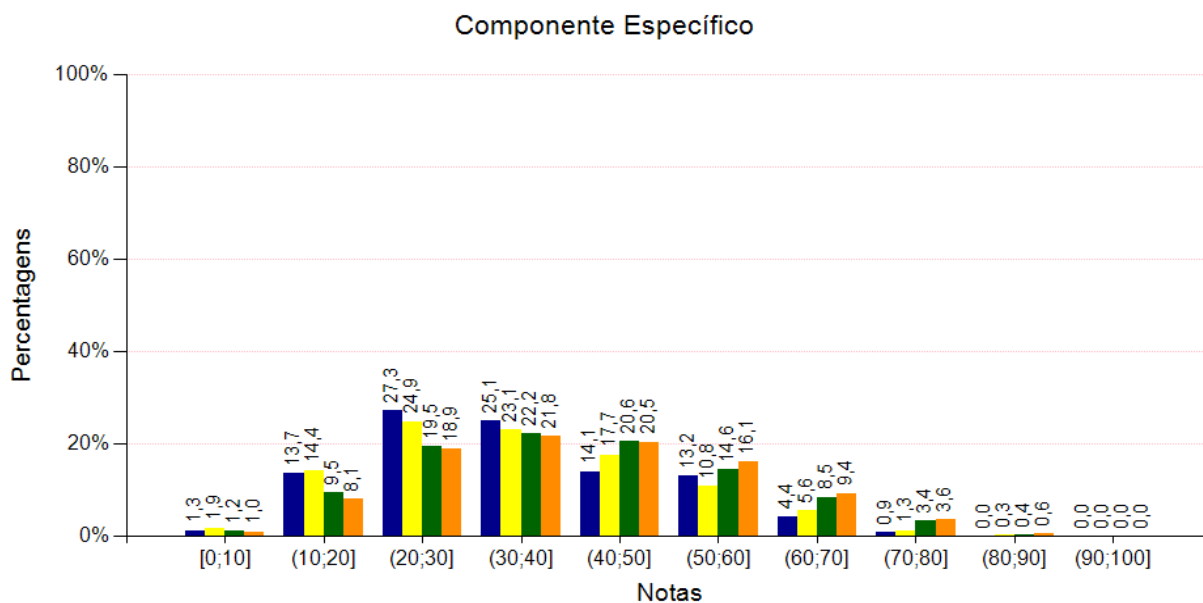
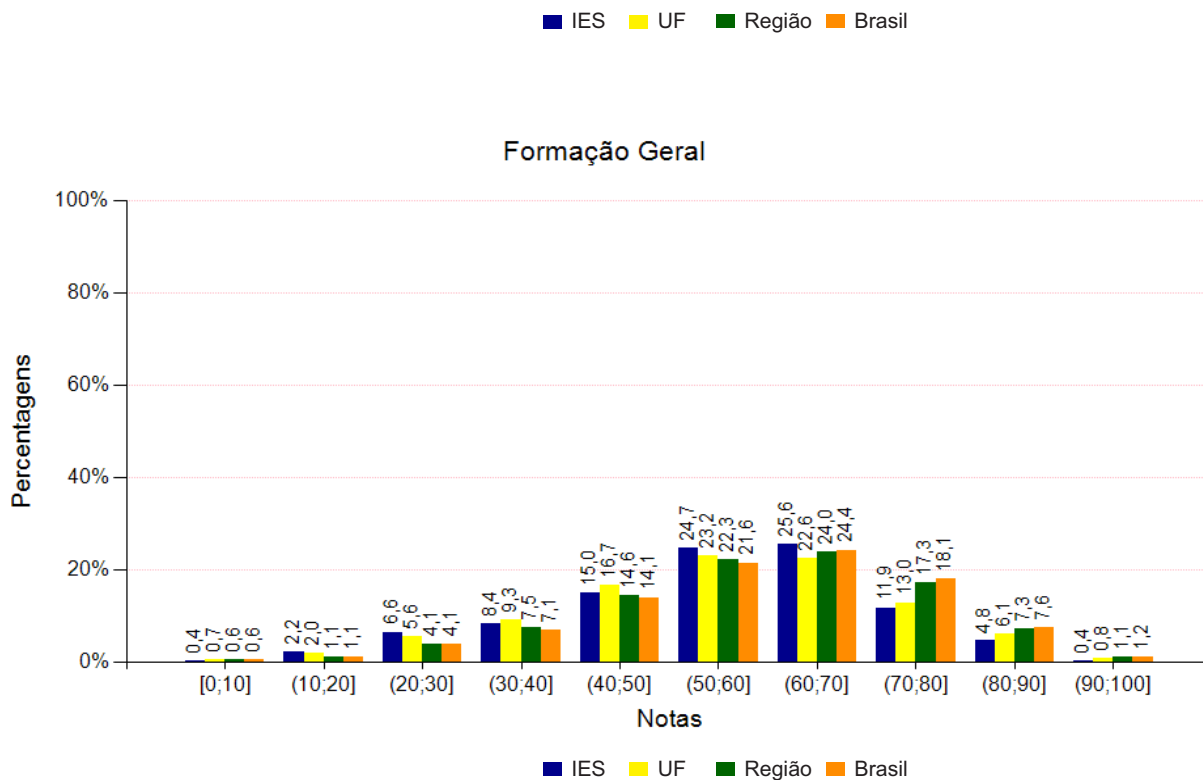
O gráfico que segue apresenta as notas médias obtidas no Componente de Conhecimento Específico para o curso em pauta, para UF, para Grande Região e para o Brasil.

Notas médias dos estudantes (concluintes) no Componente de Conhecimento Específico na prova.



Pode-se observar pelo gráfico que, no Componente de Conhecimento Específico, a nota média dos concluintes na IES foi 35,2, na UF, 35,5, na Grande Região, 40,0 e no Brasil, 41,1.

Os gráficos a seguir ilustram a distribuição das notas dos estudantes, respectivamente, no Componente de Formação Geral e no Componente de Conhecimento Específico para IES, para UF, para Grande Região e para o Brasil, e mostram em quais intervalos de notas houve maior concentração de concluintes. O intervalo utilizado foi de 10 em 10 unidades, aberto à esquerda e fechado à direita, com exceção do primeiro intervalo, $[0; 10]$, fechado em ambos os extremos.



O quadro subsequente apresenta, inicialmente, o percentual de estudantes da IES em cada quarto. O desempenho dos alunos foi classificado em quatro níveis. Para tanto, esse desempenho foi colocado em ordem ascendente. O percentil 25, P25 (34,9), também conhecido como primeiro quartil, é a nota de desempenho que deixa um quarto (25%) dos valores observados abaixo, e três quartos acima. O Quarto Inferior de desempenho é composto pelas notas abaixo do primeiro quartil. Já o percentil 75, P75(56,1), também conhecido como terceiro quartil, é o valor para o qual há três quartos (75%) dos dados abaixo, e um quarto acima dele. O Quarto Superior de desempenho é composto pelas notas iguais ou acima do terceiro quartil. O percentil 50, P50 (45,4), também conhecido como mediana, é o valor que divide as notas em dois conjuntos de igual tamanho.

Há, também, a indicação dos percentuais de estudantes em cada nível de agregação (Grande Região, Categoria Administrativa e Organização Acadêmica). As informações referem-se à prova como um todo, considerando tanto o Componente de Formação Geral quanto o Componente de Conhecimento Específico, e a totalidade de questões utilizadas, sejam objetivas ou discursivas.

Agrupamento		Concluintes			
		Até P25	P25 a P50	P50 a P75	P75 a P100
IES		36,1	32,6	19,4	11,9
Brasil		25,0	25,1	24,9	25,0
Região	Norte	26,7	26,4	24,1	22,7
	Nordeste	25,7	24,9	24,1	25,3
	Sudeste	23,8	25,0	25,4	25,8
	Sul	22,7	25,3	25,9	26,1
	Centro-Oeste	30,1	24,7	23,1	22,0
Cat. Adm.	Pública	15,8	16,9	22,7	44,7
	Privada	26,2	26,3	25,2	22,3
Org. Acadêmica	Universidade	22,6	23,4	24,6	29,5
	Centro Universitário	23,4	25,3	26,0	25,3
	Faculdade	28,2	26,9	24,7	20,2

* Por questões de arredondamento, os valores desta e algumas outras Tabelas podem não somar exatamente 100%.

3 – Percepção dos estudantes sobre a prova

No dia da aplicação da prova, foi solicitado aos estudantes que respondessem a um questionário intitulado “Percepção da prova”. Os resultados desse questionário fornecem dados que podem enriquecer a análise da prova pelos coordenadores de curso.

Nos quadros a seguir, encontram-se os percentuais de respostas válidas emitidas pelos estudantes da IES, da UF, da Grande Região, da Categoria Administrativa, da Organização Acadêmica a que pertencem e, por fim, os percentuais do Brasil.

Percentual de respostas dos concluintes às questões relativas à percepção sobre a prova por IES, UF, Grande Região, Categoria Administrativa, Organização Acadêmica e total Brasil.

Questão	Resposta	IES	UF	Região	Cat. Adm	Org. Acad.	Brasil
Qual o grau de dificuldade desta prova na parte de Formação Geral?	Muito fácil.	2,3	2,0	2,5	5,6	2,5	2,9
	Fácil.	3,7	6,2	9,5	19,0	10,0	10,8
	Médio.	49,5	52,9	59,8	57,3	60,8	58,7
	Difícil.	39,0	31,6	23,6	14,7	22,8	23,2
	Muito difícil.	5,5	7,2	4,7	3,4	3,9	4,4
Qual o grau de dificuldade desta prova na parte de Componente Específico?	Muito fácil.	1,8	1,5	1,2	2,7	1,5	1,7
	Fácil.	1,4	3,2	4,9	8,9	4,9	5,5
	Médio.	42,4	49,8	57,7	61,7	57,9	57,3
	Difícil.	47,9	38,5	31,2	23,2	31,5	30,8
	Muito difícil.	6,5	7,0	4,9	3,5	4,2	4,6
Considerando a extensão da prova, em relação ao tempo total, você considera que a prova foi	muito longa.	23,0	23,4	20,8	20,7	22,8	23,7
	longa.	21,7	23,4	23,5	23,6	25,7	25,3
	adequada.	47,5	45,5	46,7	49,6	45,3	44,4
	curta.	4,6	5,2	6,6	4,4	4,8	4,9
	muito curta.	3,2	2,5	2,4	1,8	1,5	1,7
Os enunciados das questões da prova na parte de Formação Geral estavam claros e objetivos?	Sim, todos.	15,7	18,5	19,4	21,2	19,0	19,1
	Sim, a maioria.	47,0	48,5	50,5	50,8	52,0	50,5
	Apenas cerca da metade.	20,7	17,4	16,5	14,8	15,7	16,2
	Poucos.	13,8	13,5	12,0	10,7	11,5	12,0
	Não, nenhum.	2,8	2,1	1,6	2,4	1,9	2,2

Questão	Resposta	IES	UF	Região	Cat. Adm	Org. Acad.	Brasil
Os enunciados das questões da prova na parte de Componente Específico estavam claros e objetivos?	Sim, todos.	15,7	17,3	17,1	18,1	17,2	16,9
	Sim, a maioria.	47,7	49,5	52,6	53,7	53,4	52,1
	Apenas cerca da metade.	21,3	19,2	17,6	15,8	17,0	17,5
	Poucos.	12,0	12,1	11,2	10,1	10,4	11,4
	Não, nenhum.	3,2	2,0	1,5	2,3	2,0	2,1
As informações/instruções fornecidas para a resolução das questões foram suficientes para resolvê-las?	Sim, até excessivas.	8,8	6,3	6,6	10,5	6,9	7,8
	Sim, em todas elas.	20,3	24,2	27,8	31,7	30,8	29,2
	Sim, na maioria delas.	46,1	45,1	46,1	42,8	46,1	45,4
	Sim, somente em algumas.	23,0	23,1	18,1	13,0	14,3	15,6
	Não, em nenhuma delas.	1,8	1,3	1,4	2,0	1,9	2,0
Você se deparou com alguma dificuldade ao responder à prova. Qual?	Desconhecimento do conteúdo.	12,0	12,6	11,5	11,6	10,8	10,8
	Forma diferente de abordagem do conteúdo.	62,0	54,8	47,0	34,7	45,7	44,0
	Espaço insuficiente para responder às questões.	4,2	5,0	8,1	6,9	7,2	7,2
	Falta de motivação para fazer a prova.	11,1	12,3	13,3	26,9	13,4	16,2
	Não tive qualquer tipo de dificuldade para responder à prova.	10,6	15,3	20,0	20,0	23,0	21,8
Considerando apenas as questões objetivas da prova, você percebeu que	não estudou ainda a maioria desses conteúdos.	7,4	5,4	4,3	3,7	2,7	3,6
	estudou alguns desses conteúdos, mas não os aprendeu.	21,2	14,6	10,5	7,4	7,4	8,6
	estudou a maioria desses conteúdos, mas não os aprendeu.	23,0	20,3	16,2	15,7	14,1	14,7
	estudou e aprendeu muitos desses conteúdos.	47,0	54,8	61,9	61,8	62,8	61,4
	estudou e aprendeu todos esses conteúdos.	1,4	4,9	7,0	11,4	12,9	11,7
Qual foi o tempo gasto por você para concluir a prova?	Menos de uma hora.	0,9	1,6	1,5	4,1	1,7	2,3
	Entre uma e duas horas.	18,8	15,6	16,0	29,0	16,4	19,4
	Entre duas e três horas.	31,0	33,8	33,2	35,4	31,2	32,2
	Entre três e quatro horas.	44,1	42,3	41,9	26,9	44,7	39,9
	Quatro horas, e não consegui terminar.	5,2	6,6	7,3	4,5	6,1	6,1

4 – Resultados da Análise do Questionário do Estudante

O processo avaliativo do ENADE contempla, além das provas de desempenho no Componente de Formação Geral e no Componente de Conhecimento Específico, o Questionário do Estudante, que foi preenchido *on-line*, na página do INEP, na Internet. Esse questionário é de fundamental importância, já que permite o conhecimento e a análise do perfil socioeconômico e cultural dos estudantes concluintes, além da percepção sobre o ambiente de ensino-aprendizagem e sobre a organização do curso, do currículo e da atividade docente.

O questionário fornece maior conhecimento acerca dos fatores que podem estar relacionados ao desempenho dos estudantes. Dessa forma, tal questionário configura-se um conjunto significativo de informações que podem contribuir para a melhoria da educação superior, tanto em relação à formulação de políticas públicas quanto à atuação dos gestores de ensino e dos docentes.

No quadro seguinte, são indicados, para cada alternativa de resposta de questões selecionadas do Questionário do Estudante, a nota média obtida, e o percentual de estudantes que optou por tal alternativa.

Para cotejar a situação na IES, são também apresentados as mesmas estatísticas na UF, Grande Região, Categoria Administrativa e Organização Acadêmica da IES e os valores para o Brasil como um todo.

Nota média e representatividade dos participantes segundo as respostas às questões do Questionário do Estudante, na IES, na UF, na Grande Região, Cat. Administrativa, Org. Acadêmica e no total Brasil.*

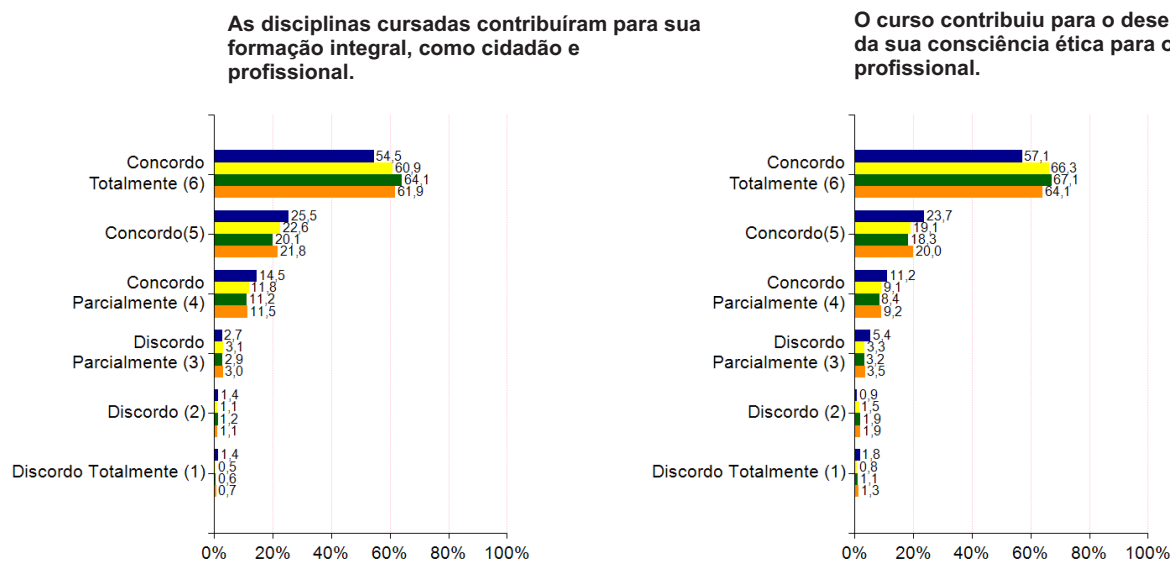
Questão	Resposta	IES		UF		Região		Cat. Adm.		Org. Acad.		Brasil	
		Nota média	%	Nota média	%	Nota média	%	Nota média	%	Nota média	%	Nota média	%
Como você se considera?	Branco (a).	41,8	31,3	41,7	35,7	45,2	39,2	52,8	61,5	46,6	64,4	46,1	61,5
	Negro (a).	40,8	13,2	39,5	10,7	43,3	7,7	49,6	7,4	44,5	6,1	44,0	7,1
	Pardo (a) / mulato (a).	38,8	52,0	39,8	51,2	44,6	50,1	52,3	28,9	45,1	27,3	45,2	29,3
	Amarelo (a) (de origem oriental).	40,7	2,6	43,0	1,9	42,4	1,6	49,1	1,5	45,3	1,5	43,4	1,4
	Índigena ou de origem indígena.	50,7	0,9	40,4	0,6	44,7	1,4	48,8	0,7	42,0	0,7	42,9	0,6
Qual a renda total de sua família, incluindo seus rendimentos?	Até 1,5 salário mínimo (até R\$ 1.086,00).	34,1	10,6	36,2	11,8	40,3	8,9	44,6	6,5	42,2	7,8	41,6	9,1
	De 1,5 a 3 salários mínimos (R\$ 1.086,01 a R\$ 2.172,00).	37,5	26,4	38,7	22,0	41,6	16,4	47,0	13,9	43,5	18,8	43,0	19,6
	De 3 a 4,5 salários mínimos (R\$ 2.172,01 a R\$ 3.258,00).	43,0	21,1	39,2	17,9	43,2	16,6	49,3	14,3	44,8	17,0	44,3	17,1
	De 4,5 até 6 salários mínimos (R\$ 3.258,01 a R\$ 4.344,00).	44,8	13,7	40,4	14,0	43,6	15,4	51,0	13,5	45,4	14,4	45,4	14,2
	De 6 até 10 salários mínimos (R\$ 4.344,01 a 7.240,00).	38,5	15,9	42,1	17,9	46,0	19,6	54,3	22,0	47,5	19,1	47,2	18,5
	De 10 até 30 salários mínimos (R\$ 7.240,01 a R\$21.720,00).	43,8	10,6	46,6	14,1	49,0	18,5	56,8	23,9	49,4	18,1	49,6	17,0
	Acima de 30 salários mínimos (mais de R\$ 21.720,01).	38,4	1,8	43,5	2,4	50,7	4,6	58,5	5,9	50,4	4,8	50,0	4,4

Questão	Resposta	IES		UF		Região		Cat. Adm.		Org. Acad.		Brasil	
		Nota média	%	Nota média	%	Nota média	%	Nota média	%	Nota média	%	Nota média	%
Qual alternativa abaixo melhor descreve sua situação financeira (incluindo bolsa)?	Não tenho renda e meus gastos são financiados por programas governamentais.	28,6	0,4	39,5	3,8	41,5	4,3	46,2	1,9	44,2	5,1	43,3	4,9
	Não tenho renda e meus gastos são financiados pela minha família ou por outras pessoas.	38,1	30,8	39,2	30,1	44,2	30,0	52,4	32,5	46,1	30,9	45,6	29,6
	Tenho renda, mas recebo ajuda da família ou de outras pessoas para financiar meus gastos.	42,0	36,6	41,5	28,5	45,2	28,4	53,4	36,8	46,3	33,5	46,1	33,1
	Tenho renda e não preciso de ajuda para financiar meus gastos.	35,0	11,0	41,5	11,6	45,1	10,3	51,4	10,2	45,7	10,0	45,7	10,0
	Tenho renda e contribuo com o sustento da família.	41,1	11,5	39,7	16,2	44,4	16,6	51,0	11,2	45,4	12,7	44,9	13,6
	Sou o principal responsável pelo sustento da família.	45,1	9,7	42,7	9,9	46,3	10,5	51,4	7,4	46,9	7,8	46,4	8,9
Até que etapa de escolarização seu pai concluiu?	Nenhuma.	43,8	4,8	38,8	7,6	42,7	5,9	48,1	3,7	44,0	3,8	43,0	4,4
	Ensino fundamental: do 1º ao 5º ano (1ª a 4ª série).	42,7	30,4	39,6	27,2	43,0	20,6	47,8	15,9	44,3	19,4	43,8	21,3
	Ensino fundamental: do 6º ao 9º ano (5ª a 8ª série).	42,7	15,0	41,0	12,8	43,6	11,0	50,0	9,9	44,9	11,9	44,9	12,2
	Ensino médio.	37,5	39,2	40,0	32,0	44,1	32,6	51,6	30,2	45,7	31,8	45,4	31,6
	Ensino superior - Graduação.	39,3	7,0	42,3	14,1	46,2	19,8	55,1	26,7	47,2	23,8	47,1	21,8
	Pós-graduação.	33,9	3,5	44,6	6,2	49,5	10,0	56,5	13,7	50,0	9,3	49,8	8,8
Até que etapa de escolarização sua mãe concluiu?	Nenhuma.	47,7	3,1	41,1	4,2	43,8	3,4	47,0	2,4	42,7	2,6	42,3	3,1
	Ensino fundamental: do 1º ao 5º ano (1ª a 4ª série).	39,7	12,3	38,9	16,7	42,5	15,5	47,6	11,6	44,3	16,3	43,6	17,7
	Ensino fundamental: do 6º ao 9º ano (5ª a 8ª série).	37,0	13,7	39,5	9,9	43,4	9,9	49,2	8,6	44,8	11,9	44,7	11,8
	Ensino médio.	39,0	30,0	40,4	28,6	44,4	33,0	51,4	30,4	45,7	33,3	45,3	32,7
	Ensino superior - Graduação.	41,8	27,8	41,2	25,0	45,6	22,3	54,3	27,5	47,2	22,9	47,0	21,7
	Pós-graduação.	41,4	13,2	42,1	15,7	47,2	16,0	55,7	19,5	48,8	13,0	48,7	13,0
Em que tipo de escola você cursou o ensino médio?	Todo em escola pública.	40,0	74,0	39,5	63,2	43,3	51,1	49,0	41,3	45,0	46,4	44,5	48,1
	Todo em escola privada (particular).	45,0	12,8	44,8	21,6	48,1	34,9	55,7	50,0	48,2	39,5	48,0	38,5
	Todo no exterior.	-	0,0	39,5	0,1	36,6	0,1	43,3	0,1	43,2	0,1	42,4	0,1
	A maior parte em escola pública.	37,6	6,2	37,5	8,0	41,1	7,3	47,4	3,8	43,2	7,3	42,2	7,0
	A maior parte em escola privada (particular).	34,4	6,6	40,4	6,8	41,7	6,5	49,0	4,3	43,0	6,3	43,1	6,0
	Parte no Brasil e parte no exterior.	54,0	0,4	44,2	0,3	52,1	0,2	54,5	0,5	52,9	0,4	50,6	0,4
Seu ingresso no curso de graduação se deu por meio de políticas de ação afirmativa ou inclusão social?	Não.	40,6	95,2	40,4	91,4	44,3	88,3	52,4	83,5	45,8	87,8	45,3	85,8
	Sim, por critério étnico-racial.	25,9	0,4	42,6	0,7	46,2	0,8	49,6	2,7	47,5	0,6	47,7	1,0
	Sim, por critério de renda.	27,6	2,2	34,2	2,6	41,3	3,2	43,3	1,4	45,0	3,8	44,5	4,1
	Sim, por ter estudado em escola pública ou particular com bolsa de estudos.	-	0,0	46,2	2,3	53,3	4,1	54,6	9,0	49,2	3,6	49,6	4,4
	Sim, por sistema que combina dois ou mais critérios anteriores.	-	0,0	52,7	1,6	53,1	2,2	54,1	2,5	52,8	2,7	52,3	3,1
	Sim, por sistema diferente dos anteriores.	38,9	2,2	38,2	1,4	41,2	1,4	43,0	0,8	43,2	1,5	41,9	1,6

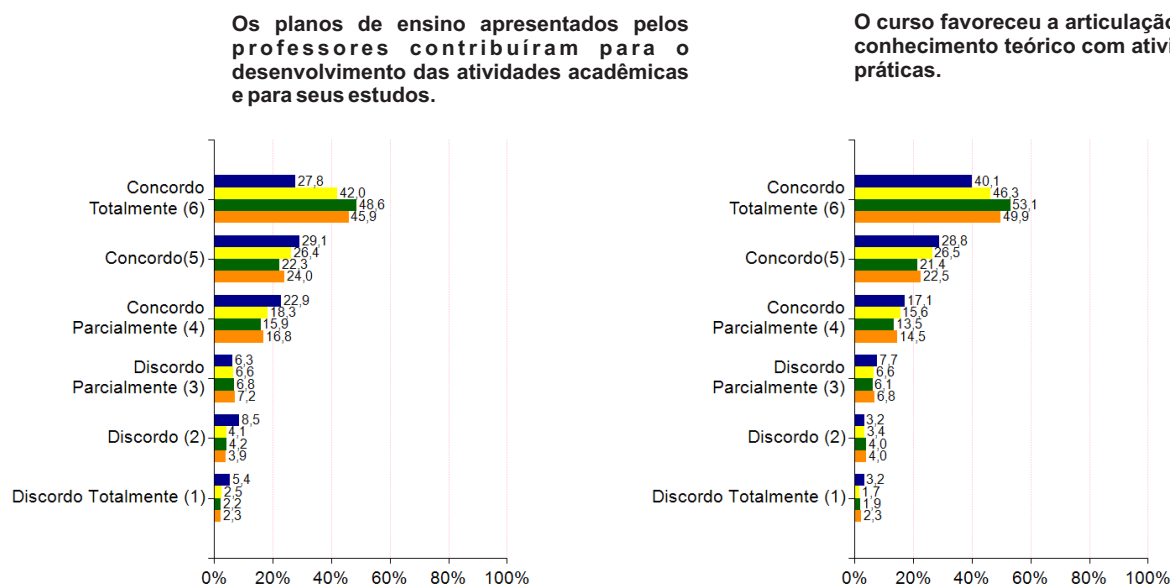
A seguir, serão apresentados gráficos com a distribuição das respostas dos concluintes a questões selecionadas do Questionário do Estudante. Esses gráficos abordam temas relacionados às condições dos recursos físicos e pedagógicos da IES e à qualidade do ensino oferecido.

Os alunos deveriam assinalar o grau de concordância com cada uma das assertivas, indo de 6 (Concordo Totalmente) a 1 (Discordo Totalmente).

■ IES ■ UF ■ Região ■ Brasil

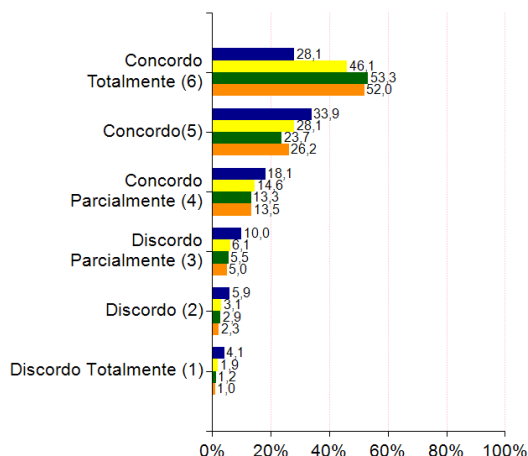


■ IES ■ UF ■ Região ■ Brasil

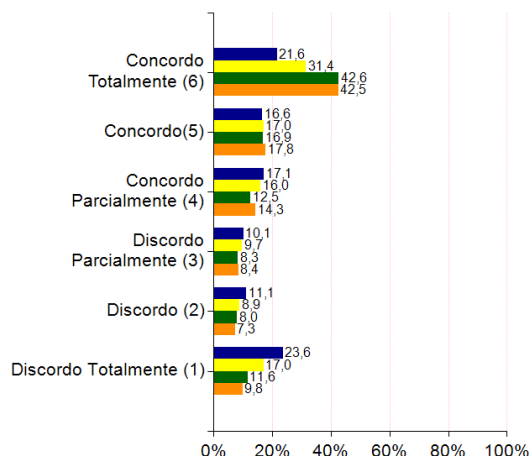


■ IES ■ UF ■ Região ■ Brasil

Os professores demonstraram domínio dos conteúdos abordados nas disciplinas.

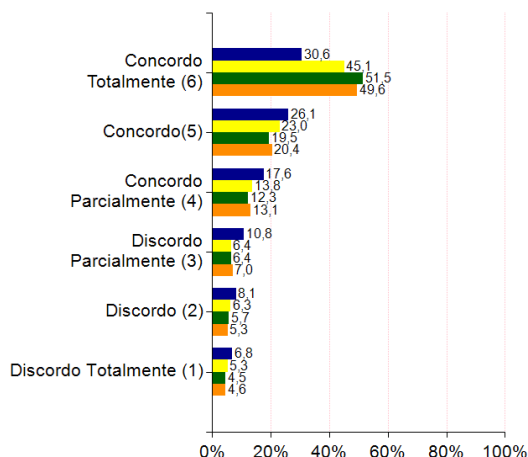


O curso disponibilizou monitores ou tutores para auxiliar os estudantes.

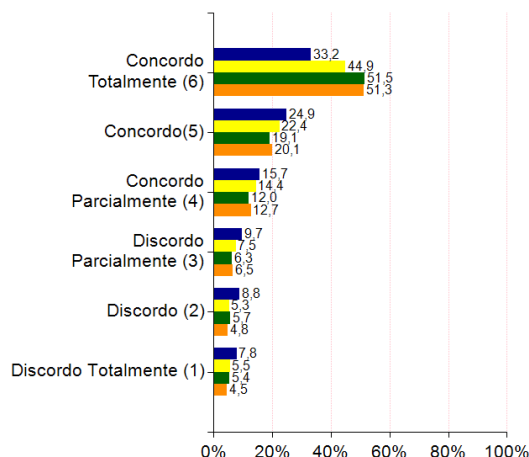


■ IES ■ UF ■ Região ■ Brasil

As condições de infraestrutura das salas de aula foram adequadas.

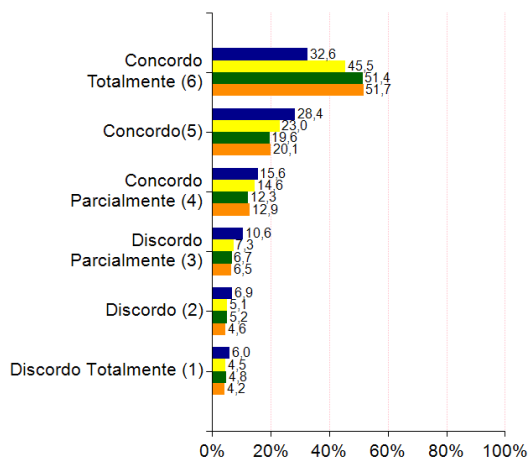


Os equipamentos e materiais disponíveis para as aulas práticas foram adequadas para a quantidade de estudantes.

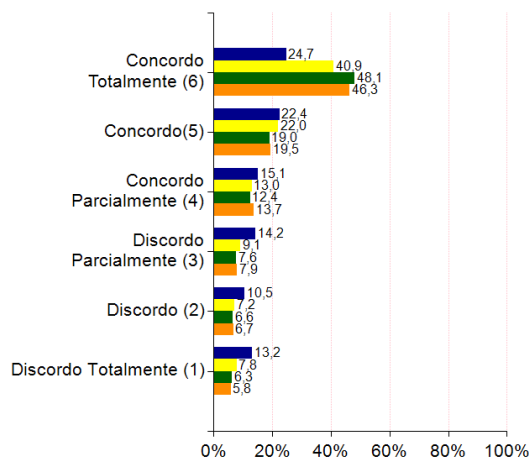


■ IES ■ UF ■ Região ■ Brasil

Os ambientes e equipamentos destinados às aulas práticas foram adequadas ao curso.



A biblioteca dispôs das referências bibliográficas que os estudantes necessitaram.



5 – Estatísticas das Questões da Prova e do Questionário do Estudante

Para favorecer a avaliação do desempenho dos alunos desta IES, as Tabelas a seguir apresentam também as informações dos agregados de cursos na mesma, UF, Grande Região, Categoria Administrativa e Organização Acadêmica da IES em pauta.

Distribuição das respostas dos concluintes em cada alternativa das questões objetivas no Componente de Formação Geral, quanto ao percentual de acertos por IES, UF, Grande Região, Categoria Administrativa, Organização Acadêmica, Brasil e as respostas específicas da IES¹.

Questão	Percentual de Acerto						Gabarito	Resposta da IES					
	IES	UF	Região	Cat. Adm.	Org. Acad.	Brasil		A	B	C	D	E	SI*
1	28,6	37,5	41,1	42,4	39,8	39,9	A	28,6	38,8	26,4	4,0	2,2	0,0
2	73,1	69,4	74,2	84,3	75,3	75,0	C	5,7	6,6	73,1	11,9	2,6	0,0
3	58,1	56,6	61,7	74,0	64,2	64,2	A	58,1	8,8	22,0	6,6	4,0	0,4
4	30,4	33,9	32,8	38,7	35,0	34,1	B	12,3	30,4	4,8	47,1	5,3	0,0
5	74,4	73,3	74,4	84,1	78,0	77,4	D	3,5	4,0	2,2	74,4	15,4	0,4
6	66,5	70,0	72,6	78,1	73,6	73,3	D	2,2	18,9	4,4	66,5	7,9	0,0
7	37,9	41,5	46,7	66,4	43,1	46,2	C	16,7	19,4	37,9	20,7	4,4	0,9
8	42,7	47,5	51,8	62,7	52,7	53,8	E	4,0	9,7	5,7	37,4	42,7	0,4

* Questões deixadas sem respostas ou com múltiplas respostas são agrupadas na categoria "SI".

Média e desvio padrão dos concluintes das questões discursivas no Componente de Formação Geral quanto a IES, UF, Grande Região, Categoria Administrativa, Organização Acadêmica e Brasil.

Questão	IES		UF		Região		Cat. Adm.		Org. Acad.		Brasil	
	Média	Desvio padrão	Média	Desvio padrão	Média	Desvio padrão	Média	Desvio padrão	Média	Desvio padrão	Média	Desvio padrão
1	63,3	25,3	61,2	26,0	63,6	25,2	64,5	26,5	62,9	25,5	62,8	25,4
2	61,3	21,7	59,5	24,7	62,7	23,2	65,0	25,1	63,1	23,5	62,9	23,3

¹ A íntegra da prova está disponível em: <http://portal.inep.gov.br/web/guest/provas-e-gabaritos3>.

Distribuição das respostas dos concluintes em cada alternativa das questões objetivas no Componente de Conhecimento Específico, considerando-se a IES, UF, Grande Região, Categoria Administrativa, Organização Acadêmica, Brasil e as respostas específicas da IES.

Questão	Percentual de Acerto						Gabarito	Resposta da IES					
	IES	UF	Região	Cat. Adm.	Org. Acad.	Brasil		A	B	C	D	E	SI
9	32,2	34,6	42,5	62,5	45,4	45,3	A	32,2	26,9	8,4	18,1	13,2	1,3
10	41,0	43,1	51,7	65,5	52,5	52,8	A	41,0	10,1	14,1	17,6	16,3	0,9
11	59,5	59,6	65,9	70,1	63,8	63,3	B	12,8	59,5	17,6	2,6	6,6	0,9
12	34,8	36,3	42,5	55,2	47,1	44,9	E	18,1	15,9	16,3	14,1	34,8	0,9
13	20,3	21,8	24,2	30,7	24,5	24,7	D	18,5	35,2	18,1	20,3	7,5	0,4
14	31,3	26,5	29,8	33,7	31,1	31,5	E	13,2	17,6	14,1	23,8	31,3	0,0
15	37,4	41,8	46,5	55,3	46,6	46,5	D	3,5	8,4	20,7	37,4	30,0	0,0
16	33,5	33,3	36,3	45,2	38,9	38,7	E	19,4	7,0	8,8	31,3	33,5	0,0
17	-	-	-	-	-	-	*	-	-	-	-	-	-
18	-	-	-	-	-	-	*	-	-	-	-	-	-
19	25,6	25,6	29,4	35,7	30,5	30,4	B	42,7	25,6	8,4	18,9	4,0	0,4
20	45,4	39,9	42,9	55,8	45,2	44,1	A	45,4	8,4	9,7	23,3	13,2	0,0
21	23,3	24,7	24,1	27,8	24,5	23,9	D	22,9	14,5	28,2	23,3	11,0	0,0
22	48,5	51,7	58,3	63,0	62,7	61,2	B	29,1	48,5	8,8	9,3	3,5	0,9
23	43,6	45,8	51,1	62,6	52,8	52,8	B	3,5	43,6	25,1	7,9	19,4	0,4
24	25,1	26,3	32,8	43,1	36,3	35,0	C	22,9	5,7	25,1	6,6	39,6	0,0
25	62,1	62,3	68,2	75,1	71,9	70,9	D	5,7	8,8	13,2	62,1	10,1	0,0
26	-	-	-	-	-	-	**	-	-	-	-	-	-
27	-	-	-	-	-	-	*	-	-	-	-	-	-
28	18,9	16,2	20,0	27,3	21,7	20,9	A	18,9	15,0	30,8	23,8	11,5	0,0
29	37,9	37,7	43,2	51,3	46,6	44,3	B	11,9	37,9	16,7	20,3	13,2	0,0
30	45,4	45,0	47,2	54,5	50,1	48,3	B	28,2	45,4	4,0	18,5	4,0	0,0
31	30,4	30,2	38,7	49,0	37,4	37,0	C	15,0	7,0	30,4	6,6	40,1	0,9
32	20,3	18,5	17,3	23,0	19,5	19,9	A	20,3	16,7	37,9	9,7	14,5	0,9
33	30,8	35,8	43,9	58,1	44,3	44,6	E	11,0	21,6	25,6	11,0	30,8	0,0
34	20,7	19,4	21,1	26,2	21,8	22,0	D	30,4	18,1	13,2	20,7	17,6	0,0
35	36,6	38,9	42,6	52,3	44,1	43,5	D	11,9	34,8	12,8	36,6	4,0	0,0

Média e desvio padrão dos concluintes das questões discursivas no Componente de Conhecimento Específico, considerando-se IES, UF, Grande Região, Categoria Administrativa, Organização Acadêmica e Brasil.

Questão	IES		UF		Região		Cat. Adm.		Org. Acad.		Brasil	
	Média	Desvio padrão	Média	Desvio padrão	Média	Desvio padrão	Média	Desvio padrão	Média	Desvio padrão	Média	Desvio padrão
3	39,4	29,8	38,4	30,0	44,0	29,8	48,8	29,6	45,6	29,1	45,0	29,2
4	43,7	26,4	42,6	27,3	46,9	26,4	49,4	26,9	47,5	26,1	47,2	26,1
5	27,0	21,6	25,9	21,1	29,7	21,6	33,0	22,9	30,6	21,2	30,2	21,4

*Anulada pela comissão.

**Desconsiderada pelo bisserial.

Distribuição das respostas às questões do Questionário do Estudante para os concluintes da IES ².

Questão	A	B	C	D	E	F	G	H	SI
1	72,7	22,9	0,4	0,0	4,0	-	-	-	0,0
2	31,3	13,2	52,0	2,6	0,9	-	-	-	0,0
3	100,0	0,0	0,0	-	-	-	-	-	0,0
4	4,8	30,4	15,0	39,2	7,0	3,5	-	-	0,0
5	3,1	12,3	13,7	30,0	27,8	13,2	-	-	0,0
6	13,7	53,3	27,3	4,8	0,0	0,9	-	-	0,0
7	14,1	19,4	23,8	26,0	11,9	3,1	1,3	0,4	0,0
8	10,6	26,4	21,1	13,7	15,9	10,6	1,8	-	0,0
9	0,4	30,8	36,6	11,0	11,5	9,7	-	-	0,0
10	33,9	5,7	8,4	13,2	38,8	-	-	-	0,0
12	98,2	0,4	0,0	0,0	0,9	0,4	-	-	0,0
13	96,9	0,0	0,4	0,0	0,0	2,6	-	-	0,0
14	100,0	0,0	0,0	0,0	0,0	0,0	-	-	0,0
15	95,2	0,4	2,2	0,0	0,0	2,2	-	-	0,0
17	74,0	12,8	0,0	6,2	6,6	0,4	-	-	0,0
18	88,1	4,8	3,1	3,1	0,9	-	-	-	0,0
19	18,5	70,0	4,4	1,3	0,0	3,5	2,2	-	0,0
21	75,8	24,2	-	-	-	-	-	-	0,0
22	12,8	35,2	28,6	12,3	11,0	-	-	-	0,0
23	10,6	48,9	27,3	6,6	6,6	-	-	-	0,0
24	2,6	0,0	0,0	0,0	97,4	-	-	-	0,0
25	26,9	13,7	20,3	3,1	22,5	0,0	0,0	13,7	0,0

Distribuição das respostas às questões do Questionário do Estudante para os concluintes do Brasil ².

Questão	A	B	C	D	E	F	G	H	SI
1	71,3	20,7	3,9	0,3	3,6	-	-	-	0,4
2	61,3	7,1	29,2	1,4	0,6	-	-	-	0,4
3	99,3	0,2	0,1	-	-	-	-	-	0,4
4	4,4	21,2	12,1	31,5	21,7	8,8	-	-	0,4
5	3,0	17,6	11,8	32,5	21,7	13,0	-	-	0,4
6	9,0	58,7	27,2	4,2	0,1	0,5	-	-	0,4
7	10,7	16,2	23,1	26,0	14,3	5,9	2,1	1,3	0,4
8	9,1	19,6	17,0	14,1	18,4	17,0	4,4	-	0,4
9	4,9	29,5	33,0	10,0	13,5	8,8	-	-	0,4
10	42,8	5,5	8,2	12,1	31,2	-	-	-	0,4
12	96,0	0,1	0,3	0,1	0,7	2,4	-	-	0,4
13	88,1	1,9	1,2	1,4	0,1	7,0	-	-	0,4
14	96,4	0,1	0,0	0,0	1,2	1,9	-	-	0,4
15	85,5	1,0	4,0	4,4	3,1	1,6	-	-	0,4
17	47,9	38,3	0,1	7,0	5,9	0,4	-	-	0,4
18	83,2	8,0	2,2	5,3	0,9	-	-	-	0,4
19	18,3	66,2	7,6	1,0	0,2	3,4	2,9	-	0,4
21	76,2	23,4	-	-	-	-	-	-	0,4
22	7,9	28,6	33,2	11,8	18,1	-	-	-	0,4
23	5,3	44,5	28,2	11,0	10,6	-	-	-	0,4
24	16,1	1,0	2,7	3,8	75,9	-	-	-	0,4
25	24,3	11,8	18,2	2,7	29,5	0,1	0,1	13,0	0,4

²O Questionário do Estudante está disponível em: <http://portal.inep.gov.br/web/guest/questionario-do-estudante>.

Distribuição das respostas às questões do Questionário do Estudante para os concluintes da IES.

Questão	Discordo totalmente	Discordo	Discordo parcialmente	Concordo parcialmente	Concordo	Concordo totalmente	Não sei responder / Não se aplica	SI
27	1,3	1,3	2,6	14,1	24,7	52,9	3,1	0,0
28	1,8	2,2	3,5	17,2	25,6	45,8	4,0	0,0
29	5,7	2,2	8,8	24,7	24,2	31,3	3,1	0,0
30	4,8	3,1	7,9	18,9	24,2	38,3	2,6	0,0
31	1,8	0,9	5,3	11,0	23,3	56,4	1,3	0,0
32	2,6	4,0	8,8	15,4	28,6	36,6	4,0	0,0
33	2,2	2,2	5,3	11,9	21,6	54,6	2,2	0,0
34	3,1	1,3	3,5	11,9	22,5	55,1	2,6	0,0
35	1,8	1,8	3,5	15,4	22,0	53,3	2,2	0,0
36	2,2	1,8	4,8	19,8	30,0	40,1	1,3	0,0
37	4,4	4,4	12,3	18,1	29,5	27,3	4,0	0,0
38	5,3	8,4	6,2	22,5	28,6	27,3	1,8	0,0
39	3,1	3,5	9,3	13,7	28,2	39,6	2,6	0,0
40	5,7	8,8	14,5	19,4	26,0	19,4	6,2	0,0
41	5,3	4,8	11,0	12,3	21,1	42,3	3,1	0,0
42	2,6	6,6	7,9	9,3	27,3	43,2	3,1	0,0
43	4,4	6,6	8,8	20,3	25,6	29,1	5,3	0,0
44	5,7	8,4	15,9	16,3	24,7	19,8	9,3	0,0
45	3,1	6,2	9,3	13,7	23,8	39,6	4,4	0,0
46	9,7	7,9	7,9	13,7	25,1	23,8	11,9	0,0
47	3,1	3,1	7,5	16,7	28,2	39,2	2,2	0,0
48	0,0	0,0	0,0	0,0	0,0	0,0	0,0	100,0
49	2,2	6,6	7,5	21,1	26,0	35,2	1,3	0,0
50	3,1	4,4	7,0	18,1	21,1	42,7	3,5	0,0
51	2,2	3,1	6,6	17,6	25,1	40,1	5,3	0,0
52	25,6	8,4	6,6	9,7	10,6	13,7	25,6	0,0
53	35,7	5,3	4,4	5,7	9,7	10,1	29,1	0,0
54	11,9	8,4	6,2	14,1	21,6	28,2	9,7	0,0
55	4,0	7,0	9,3	18,5	29,1	29,5	2,6	0,0
56	13,7	13,2	9,7	16,3	21,1	21,6	4,4	0,0
57	4,0	5,7	9,7	17,6	33,0	27,3	2,6	0,0
58	4,0	8,4	11,9	15,9	23,3	34,4	2,2	0,0
59	7,5	6,6	11,0	13,7	26,0	32,2	3,1	0,0
60	20,7	9,7	8,8	15,0	14,5	18,9	12,3	0,0
61	6,6	7,9	10,6	17,2	25,6	30,0	2,2	0,0
62	7,5	8,4	9,3	15,0	23,8	31,7	4,4	0,0
63	5,7	6,6	10,1	15,0	27,3	31,3	4,0	0,0
64	12,8	10,1	13,7	14,5	21,6	23,8	3,5	0,0
65	20,3	8,8	5,7	11,5	19,8	20,7	13,2	0,0
66	2,2	7,5	9,7	15,9	19,8	41,0	4,0	0,0
67	7,5	10,1	7,5	16,7	24,7	28,2	5,3	0,0
68	6,2	10,6	10,6	16,3	23,3	28,6	4,4	0,0

Obs.: Os Percentuais em Negrito coincidem com as categorias de respostas escolhidas pelo coordenador.

Distribuição das respostas às questões do Questionário do Estudante para os concluintes do Brasil.

Questão	Discordo totalmente	Discordo	Discordo parcialmente	Concordo parcialmente	Concordo	Concordo totalmente	Não sei responder / Não se aplica	SI
27	0,7	1,1	3,0	11,3	21,5	60,8	1,3	0,4
28	1,1	1,8	3,9	11,8	22,0	56,7	2,3	0,4
29	2,3	3,4	6,4	15,2	22,2	49,0	1,2	0,4
30	2,9	4,0	7,0	14,7	20,4	49,1	1,4	0,4
31	1,3	1,9	3,5	9,0	19,7	63,2	0,9	0,4
32	2,6	3,4	6,2	13,6	20,7	51,4	1,7	0,4
33	1,0	1,5	2,9	8,2	19,6	65,8	0,7	0,4
34	1,2	1,7	3,3	8,7	20,0	63,9	0,8	0,4
35	1,3	1,8	3,6	9,8	21,1	61,2	0,8	0,4
36	1,0	1,7	3,8	11,5	24,5	56,2	1,0	0,4
37	2,6	3,6	6,5	15,1	23,0	47,8	1,0	0,4
38	2,2	3,8	7,1	16,5	23,7	45,2	1,0	0,4
39	1,3	2,4	5,2	13,4	23,8	52,4	1,1	0,4
40	5,5	5,5	8,5	16,4	20,3	39,6	3,8	0,4
41	5,4	6,0	7,5	13,0	18,2	48,0	1,4	0,4
42	1,6	2,6	4,8	11,6	21,4	56,7	0,8	0,4
43	4,8	5,0	6,8	12,9	18,4	48,8	2,9	0,4
44	5,1	5,4	7,2	13,0	17,9	47,8	3,3	0,4
45	2,7	4,2	6,2	12,5	19,4	52,9	1,7	0,4
46	7,8	6,5	8,1	13,8	16,3	38,5	8,6	0,4
47	2,3	3,9	6,7	14,3	22,2	49,2	1,0	0,4
48	4,6	5,8	8,5	15,9	21,7	41,9	1,2	0,4
49	1,3	2,6	5,2	12,7	24,0	52,9	1,0	0,4
50	3,3	3,7	5,5	11,6	19,2	53,2	3,2	0,4
51	2,8	2,8	4,6	11,0	20,5	54,0	3,9	0,4
52	16,1	7,2	6,6	10,5	12,2	33,6	13,3	0,4
53	21,2	7,7	6,0	8,8	10,1	29,5	16,4	0,4
54	3,7	3,9	5,1	10,1	16,4	58,2	2,3	0,4
55	1,6	2,7	5,4	13,5	24,8	50,4	1,2	0,4
56	4,1	5,5	7,6	14,7	20,5	45,0	2,1	0,4
57	1,0	2,3	5,0	13,3	25,9	51,4	0,8	0,4
58	2,9	4,7	7,0	13,8	20,1	49,1	2,0	0,4
59	4,2	4,4	6,6	12,7	19,9	50,2	1,5	0,4
60	9,2	6,8	7,9	13,4	16,7	40,0	5,5	0,4
61	4,5	5,2	7,0	12,9	20,1	49,0	0,9	0,4
62	4,3	4,6	6,2	12,0	19,1	48,5	4,9	0,4
63	4,0	4,4	6,1	12,2	19,0	48,8	5,2	0,4
64	5,7	6,6	7,8	13,5	19,2	45,5	1,3	0,4
65	9,8	5,8	6,1	10,6	15,4	45,0	7,0	0,4
66	2,3	3,6	5,8	12,7	20,2	52,9	2,0	0,4
67	7,5	7,0	8,0	13,6	16,7	43,2	3,7	0,4
68	5,2	5,7	6,8	11,8	17,4	51,4	1,2	0,4

Distribuição das respostas às questões do Questionário do Estudante para os concluintes.

Questão 11		
	IES	Brasil
A	0,9	9,0
B	90,3	45,8
C	0,4	6,7
D	0,0	1,7
E	1,3	19,3
F	0,0	1,6
G	4,8	3,3
H	0,9	9,0
I	0,4	1,8
J	0,0	1,0
K	0,9	0,5
SI	0,0	0,4

Questão 16		
	IES	Brasil
AC	0,4	0,4
AL	0,0	1,6
AM	0,0	1,3
AP	0,0	0,4
BA	0,0	4,6
CE	0,0	3,3
DF	0,0	3,1
ES	0,0	2,0
GO	4,0	5,3
MA	0,4	2,1
MG	0,0	14,1
MS	0,0	1,7
MT	0,4	1,9
PA	4,0	2,4
PB	0,0	1,9
PE	0,0	4,2
PI	0,0	2,0
PR	0,0	6,7
RJ	0,0	7,1
RN	0,0	1,3
RO	0,0	1,0
RR	0,0	0,2
RS	0,0	7,5
SC	0,0	4,5
SE	0,0	1,3
SP	0,0	16,6
TO	90,7	1,2
Não se aplica	0,0	0,2
SI	0,0	0,4

Questão 20		
	IES	Brasil
A	15,4	28,4
B	4,4	5,5
C	62,1	44,2
D	1,3	1,9
E	1,3	2,4
F	0,4	0,4
G	4,8	6,0
H	1,3	3,1
I	0,0	0,4
J	0,9	1,1
K	7,9	6,3
SI	0,0	0,4

Questão 26		
	IES	Brasil
A	0,4	4,8
B	39,6	7,6
C	41,0	23,1
D	0,9	1,8
E	4,0	4,7
F	3,5	42,7
G	0,4	1,1
H	0,0	5,4
I	10,1	8,4
SI	0,0	0,4

6 - Considerações Finais

Além do desenvolvimento de competências técnico-profissionais, a educação superior tem como uma das suas funções mais importantes a promoção de igualdade, de oportunidades e de justiça social. Com essa visão, as informações fornecidas pelos processos de avaliação do ENADE aqui apresentadas pretendem auxiliar a IES a conhecer o perfil dos seus estudantes e analisá-lo, em relação às outras IES, para que, ao integrá-lo aos resultados das avaliações internas realizadas pela Comissão Própria de Avaliação (CPA), possa refletir sobre seus compromissos político-pedagógicos e suas práticas, agindo de forma orientada para a construção de uma educação superior de qualidade, justa e democrática.

Especificamente nesse relatório, foram apresentadas informações sobre desempenho, perfil socioeconômico e percepção dos estudantes sobre a IES, em que se pode observar a configuração dos resultados institucionais, em relação aos resultados dos demais estudantes avaliados no ENADE/2015, no Brasil, na mesma Grande Região, Unidade da Federação, Categoria Administrativa e Organização Acadêmica da IES sob análise. Essas análises devem ser feitas pelas IES, fundamentadas na ideia de solidariedade e cooperação, intra e interinstitucional.

Assim, espera-se contribuir de forma efetiva para o desenvolvimento de uma avaliação e de uma gestão institucional preocupadas com a formação de profissionais competentes tecnicamente e, ao mesmo tempo, éticos, críticos, responsáveis socialmente e participantes das mudanças necessárias à sociedade.